

Bedienungsanleitung
für den Anlagenbetreiber




ViCare Klimasensor
ViCare Funk-Repeater


ViCare Klimasensor
ViCare Funk-Repeater



Sicherheitshinweise


-  Bitte befolgen Sie diese Sicherheitshinweise genau, um Gefahren und Schäden für Menschen und Sachwerte auszuschließen.

Erläuterung der Sicherheitshinweise

-  **Gefahr**
Dieses Zeichen warnt vor Personenschäden.

Hinweis

Angaben mit dem Wort Hinweis enthalten Zusatzinformationen.

-  **Achtung**
Dieses Zeichen warnt vor Sach- und Umweltschäden.

Zielgruppe

Diese Anleitung richtet sich an die Bediener der Anlage.

Dieses Gerät kann auch von Kindern ab 8 Jahren und darüber sowie von Personen mit verringerten physischen, sensorischen oder mentalen Fähigkeiten oder Mangel an Erfahrung und Wissen benutzt werden, falls sie beaufsichtigt oder bezüglich des sicheren Gebrauchs des Geräts unterwiesen wurden und die daraus resultierenden Gefahren verstehen.



Gefahr

Insbesondere elektronische medizinische Hilfsmittel, z. B. Herzschrittmacher, Hörhilfen und Defibrillatoren können gestört werden durch Funksignale.

Falls solche Geräte verwendet werden, ist die unmittelbare Nähe zu betriebsbereiten Funkkomponenten zu vermeiden.

Installieren und Einstellen

- Einstellungen und Arbeiten am Gerät nur nach Vorgaben in dieser Anleitung vornehmen.
- Mindestabstände einhalten, um eine zuverlässige Signalübertragung sicherzustellen.

Betrieb der Anlage

- Geräte nur innerhalb geschlossener Gebäude betreiben.
- Geräte nicht in explosionsgefährdeten Räumen betreiben.

Sicherheitshinweise (Fortsetzung)

- Geräte schützen vor:
 - Nässe
 - Staub
 - Flüssigkeiten
 - Dämpfen
 - Direkter Sonneneinstrahlung
 - Anderer direkter Wärmestrahlung
- Nach einem Neustart Status der Funkkomponenten prüfen.

**Gefahr**

Beschädigte Geräte gefährden Ihre Sicherheit.

Prüfen Sie das Gerät auf äußere Schäden. Nehmen Sie ein beschädigtes Gerät nicht in Betrieb.

Zusatzkomponenten und Einzelteile

Bei Austausch ausschließlich Viessmann Originalteile oder von Viessmann freigegebene Einzelteile verwenden.

Inhaltsverzeichnis		
1. Sicherheit und Haftung	Betriebssicherheit	5
	Haftung	5
2. Zuerst informieren	Entsorgung der Verpackung	6
	Symbole	6
	Bestimmungsgemäße Verwendung	7
	Produktinformation	7
	■ Ersatzteillisten	7
	Datenverbindungen ViCare Klimasensor	8
	Datenverbindungen ViCare Funk-Repeater	9
3. Montagevorbereitung	Montageort für ViCare Klimasensor	10
	■ Reichweite des Funksignals	10
	■ Durchdringungswinkel	10
	■ ViCare Funk Repeater	11
4. Montageablauf	Gerät als ViCare Klimasensor	12
	Gerät als ViCare Funk-Repeater	12
	Gerät an der Wand montieren	13
5. Inbetriebnahme	Anzeige- und Bedienelemente	14
	ViCare Klimasensor anlernen	14
6. Abfragen und Einstellungen	Batteriezustand anzeigen	15
	Aktuelle Temperatur- und Feuchtigkeitswerte senden	15
	Werkseitige Einstellung wiederherstellen	15
7. Instandhaltung	Software-Update	16
	Reinigung	16
	Wartung/Batteriewechsel	16
	Verbindungsstörungen	16
8. Technische Daten	17
9. Anhang	Endgültige Außerbetriebnahme und Entsorgung der Heizungsanlage .	19
10. Stichwortverzeichnis	20

Betriebssicherheit

Zur Messung der Temperatur und Feuchtigkeit befinden sich an der linken unteren Ecke des ViCare Klimasensor Lüftungsschlitze. Diese Lüftungsschlitze nicht abdecken.

Haftung

Es besteht keine Haftung für entgangenen Gewinn, ausgebliebene Einsparungen, mittelbare oder unmittelbare andere Folgeschäden, die aus der Benutzung des ViCare Klimasensors, des Viessmann Servers oder der Software entstehen sowie für Schäden aus unsachgemäßer Verwendung.

Die Haftung ist auf den typischerweise entstehenden Schaden begrenzt, falls eine wesentliche Vertragspflicht leicht fahrlässig verletzt wird, deren Erfüllung die ordnungsgemäße Durchführung des Vertrags erst ermöglicht.

Die Haftungsbegrenzung findet keine Anwendung, wenn der Schaden vorsätzlich oder grob fahrlässig herbeigeführt wurde oder wenn eine zwingende Haftung nach dem Produkthaftungsgesetz besteht.

Es gelten die Allgemeinen Verkaufsbedingungen von Viessmann, die in der jeweils aktuellen Viessmann Preisliste enthalten sind.

Push-Benachrichtigungen und E-Mail-Dienste sind Dienstleistungen von Netzbetreibern, für die Viessmann nicht haftet. Insoweit gelten die Geschäftsbedingungen der jeweiligen Netzbetreiber.

Entsorgung der Verpackung








Verpackungsabfälle gemäß den gesetzlichen Festlegungen der Verwertung zuführen.

DE: Nutzen Sie das von Viessmann organisierte Entsorgungssystem.

AT: Nutzen Sie das gesetzliche Entsorgungssystem ARA (Altstoff Recycling Austria AG, Lizenznummer 5766).

CH: Verpackungsabfälle werden vom Heizungs-/ Lüftungsfachbetrieb entsorgt.

Symbole

Symbol	Bedeutung
	Verweis auf anderes Dokument mit weiterführenden Informationen
	Arbeitsschritt in Abbildungen: Die Nummerierung entspricht der Reihenfolge des Arbeitsablaufs.
	Warnung vor Sach- und Umweltschäden
	Spannungsführender Bereich
	Besonders beachten.
	<ul style="list-style-type: none"> ▪ Bauteil muss hörbar einrasten. oder ▪ Akustisches Signal
	<ul style="list-style-type: none"> ▪ Neues Bauteil einsetzen. oder ▪ In Verbindung mit einem Werkzeug: Oberfläche reinigen.
	Bauteil fachgerecht entsorgen.
	Bauteil in geeigneten Sammelstellen abgeben. Bauteil nicht im Hausmüll entsorgen.

Bestimmungsgemäße Verwendung

Der ViCare Klimasensor und der ViCare Funk-Repeater sind bestimmungsgemäß ausschließlich in Verbindung mit den elektronischen Regelungen und Steuerungen der hierfür unterstützten Viessmann Wärme- und Stromerzeuger zu installieren und zu betreiben. Dabei sind die zugehörigen Montage-, Service- und Bedienungsanleitungen zu berücksichtigen.

Insbesondere sind bei Anschlüssen und Aufschaltungen die Strom- und Spannungsangaben einzuhalten. Der ViCare Klimasensor ist ausschließlich für den Betrieb mit einem Viessmann Gateway, z. B. Vitoconnect, Typ OPTO2 vorgesehen.

In Verbindung mit einem Gateway werden die ermittelten Werte über Funk an das Gateway weitergeleitet. Fehlgebrauch des Geräts ist untersagt und führt zum Haftungsausschluss. Die dem Produkt beiliegenden sowie online bereitgestellten Montage-, Service- und Bedienungsanleitungen sind zu berücksichtigen.

Hinweis

Das Gerät ist ausschließlich für den häuslichen oder haushaltsähnlichen Gebrauch vorgesehen, d. h. auch nicht eingewiesene Personen können das Gerät sicher bedienen.

Produktinformation

Das Gerät kann je nach Art der Spannungsversorgung als ViCare Klimasensor oder als ViCare Funk-Repeater betrieben werden.

Weitere Informationen zu ViCare Produkten: Siehe www.vicare.info

ViCare Klimasensor:

Falls Sie das Gerät als ViCare Klimasensor betreiben möchten, müssen Sie das Gerät im Batteriebetrieb betreiben. Der ViCare Klimasensor erfasst die Raumtemperatur und die Luftfeuchte und sendet die Information an das Viessmann Gateway.

Der ViCare Klimasensor ist nur in Verbindung mit einem Viessmann Gateway, z. B. Vitoconnect, Typ OPTO2 einsetzbar. Ein eigenständiger Einsatz ist nicht möglich.

ViCare Funk-Repeater:

Falls Sie das Gerät als ViCare Funk-Repeater betreiben möchten, müssen Sie das Gerät mit dem mitgelieferten Steckernetzteil betreiben. Der ViCare Funk-Repeater vergrößert die Reichweite für den Low-Power-Funk.

Ersatzteillisten

Informationen zu Ersatzteilen finden Sie unter www.viessmann.com/etapp oder in der Viessmann Ersatzteil-App.



Datenverbindungen ViCare Klimasensor

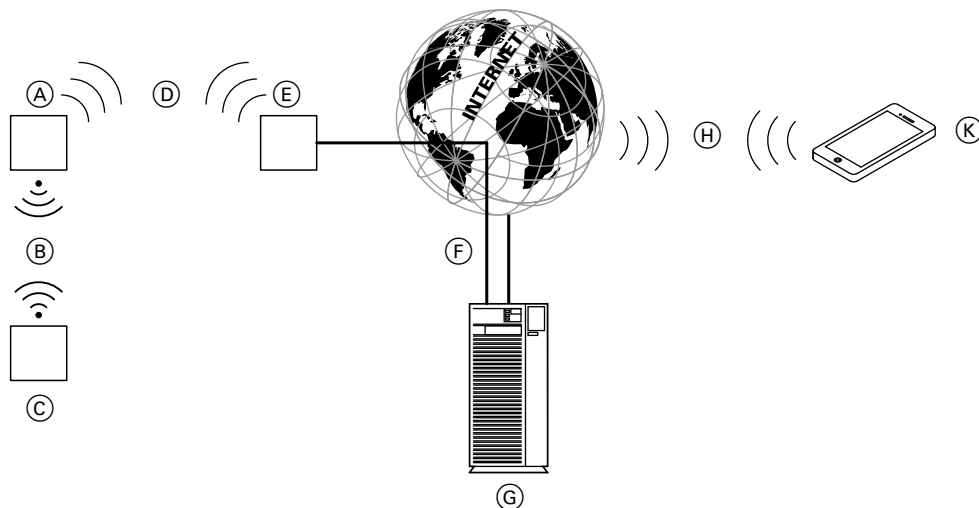


Abb. 1

- Ⓐ Viessmann Gateway (z. B. Vitoconnect, Typ OPTO2 oder Typ OT2)
- Ⓑ Low-Power-Funk
- Ⓒ ViCare Klimasensor
- Ⓓ WLAN
- Ⓔ WLAN-Router (bauseits)
- Ⓕ Sichere Internetverbindung zum Viessmann Server
- Ⓖ Viessmann Server
- Ⓗ Mobilfunknetz
oder
WLAN-Verbindung
- Ⓚ Smartphone

Hinweis

Beachten Sie, dass sich die Kompatibilität von iOS- und Android-Endgeräten mit der Zeit verändert. Es ist unerlässlich, Endgeräte über Updates auf dem neuesten Stand zu halten und ggf. sogar auszutauschen. Weitere Informationen finden Sie im Internet auf www.vicare.info

Datenverbindungen ViCare Funk-Repeater

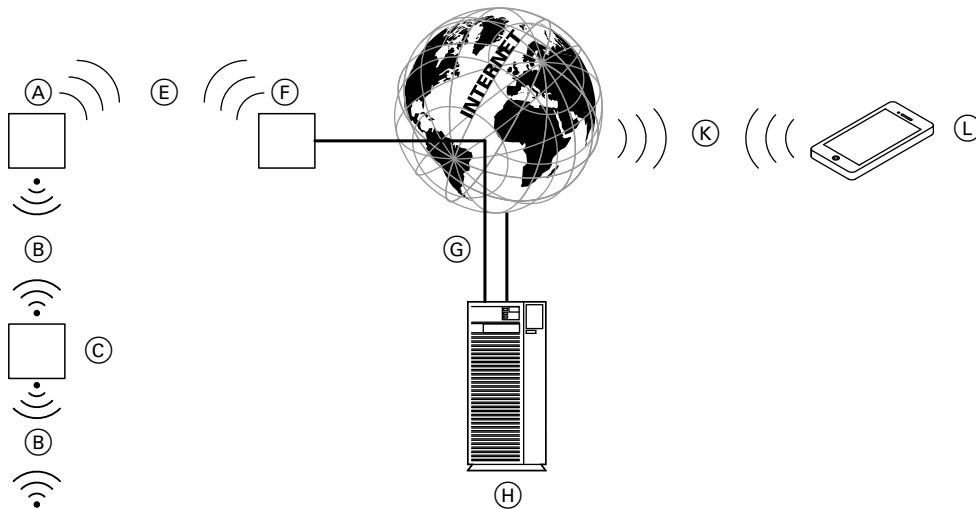


Abb. 2

- (A) Viessmann Gateway (z. B. Vitoconnect, Typ OPTO2 oder Typ OT2)
- (B) Low-Power-Funk
- (C) ViCare Funk-Repeater
- (D) ViCare Komponenten, z. B. ViCare Heizkörperthermostat
- (E) WLAN
- (F) WLAN-Router (bauseits)
- (G) Sichere Internetverbindung zum Viessmann Server
- (H) Viessmann Server
- (K) Mobilfunknetz
oder
WLAN-Verbindung
- (L) Smartphone

Hinweis

Beachten Sie, dass sich die Kompatibilität von iOS- und Android-Endgeräten mit der Zeit verändert. Es ist unerlässlich, Endgeräte über Updates auf dem neuesten Stand zu halten und ggf. sogar auszutauschen. Weitere Informationen finden Sie im Internet auf www.vicare.info

Montageort für ViCare Klimasensor

- Montage nur innerhalb geschlossener Gebäude
- Der Montageort muss trocken und frostfrei sein.
- Abstand zum Fußboden: min. 1,5 m
- Nicht in der Nähe von Fenstern und Türen
- Nicht über Heizkörpern
- Nicht in der Nähe von Wärmequellen (direkte Sonneneinstrahlung, Kamin, Fernsehgerät usw.)
- Umgebungstemperaturen zwischen +5 und +40 °C gewährleisten.

Hinweis

- Prüfen Sie die Empfangsqualität des ViCare Klimasensors am geplanten Montageort.
- Wir empfehlen, den ViCare Klimasensor vor der Montage in der Nähe des Gateways oder der weiteren ViCare Komponenten anzulernen.

Reichweite des Funksignals

Die Reichweite von Funksignalen kann durch Wände, Decken und Einrichtungsgegenstände reduziert werden. Die Stärke des Funksignals verringert sich, der Empfang kann durch folgende Gegebenheiten gestört werden.

- Funksignale werden auf dem Weg vom Sender zum Empfänger **gedämpft**, z. B. durch Luft und beim Durchdringen von Wänden.
- Funksignale werden **reflektiert** durch metallische Teile, z. B. Armierungen in Wänden, Metallfolien von Wärmedämmungen und metallbedampftes Wärmeschutzglas.

- Funksignale werden **abgeschottet** durch Versorgungsblöcke und Aufzugsschächte.
- Funksignale werden durch Geräte **gestört**, die ebenfalls mit hochfrequenten Signalen arbeiten. Abstand zu diesen Geräten **min. 2 m**:
 - Computer
 - Audio- und Videoanlagen
 - Geräte mit aktiver WLAN-Verbindung
 - Elektronische Trafos
 - Vorschaltgeräte

Durchdringungswinkel

Das senkrechte Auftreffen der Funksignale auf Wände wirkt sich positiv auf die Empfangsqualität aus. Je nach Durchdringungswinkel verändert sich die effektive Wandstärke und somit die Dämpfung der elektromagnetischen Wellen.

Flacher (ungünstiger) Durchdringungswinkel

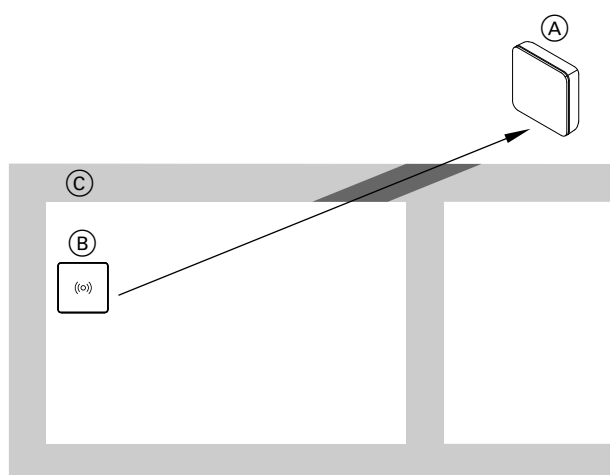


Abb. 3

- (A) ViCare Klimasensor
- (B) Gateway
- (C) Wand

Optimaler Durchdringungswinkel

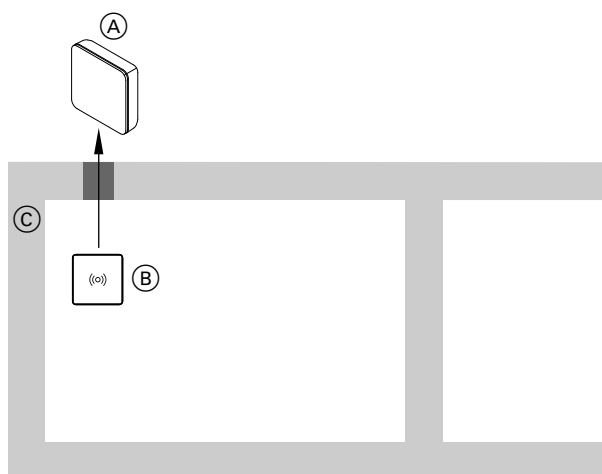


Abb. 4

- (A) ViCare Klimasensor
- (B) Gateway
- (C) Wand

Montageort für ViCare Klimasensor (Fortsetzung)**ViCare Funk Repeater**

Bei Problemen mit der Reichweite des Funksignals im Low-Power-Funk, kann ein weiteres Gerät als ViCare Funk-Repeater eingesetzt werden: Siehe Seite 12.

Gerät als ViCare Klimasensor

Bei Spannungsversorgung über Batterie funktioniert das Gerät **nur** als Klimasensor. Die Funktion als Low-Power-Funk Repeater ist **nicht** möglich.

Hinweis

Falls das Gerät schon als ViCare Funk-Repeater (mit Steckernetzteil) angemeldet war, müssen Sie das Gerät zuerst auf die werkseitige Einstellung zurücksetzen. Siehe Seite 15. Und anschließend mit der ViCare App neu anlernen. Siehe Seite 14.

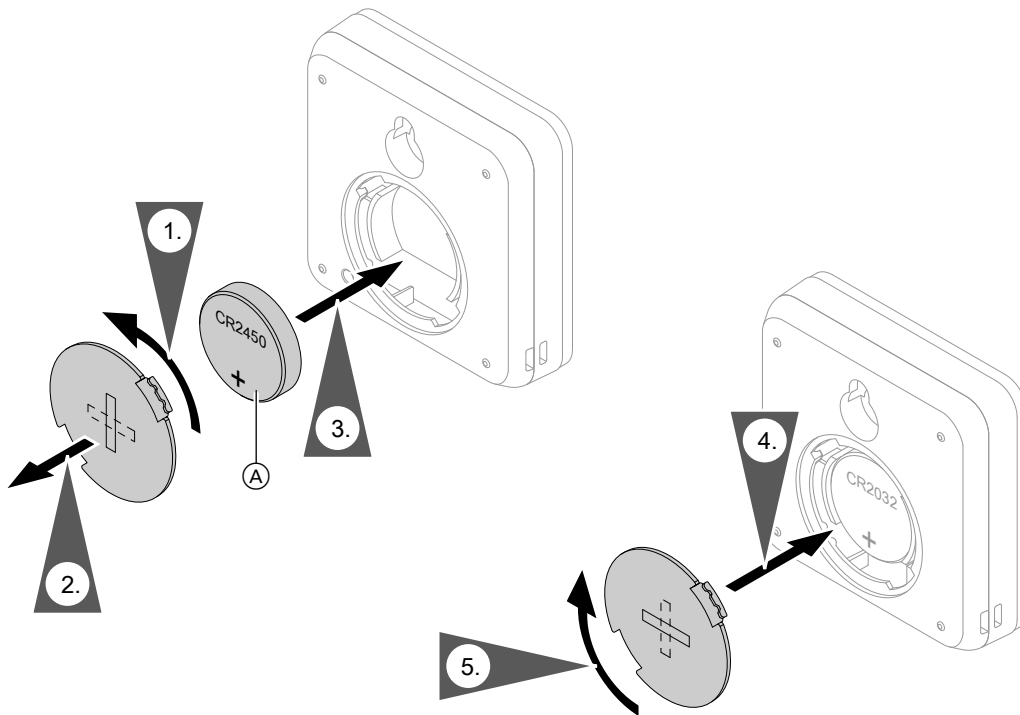


Abb. 5

Ⓐ Batterie 3 V CR2450

- !** **Achtung**
Falsch eingelegte Batterie kann das Gerät beschädigen.
Polarität der Batterie beachten.

Gerät als ViCare Funk-Repeater

Bei Spannungsversorgung über das Steckernetzteil funktioniert das Gerät **nur** als Funk-Repeater für Low-Power-Funk.
Das Steckernetzteil mit Anschlussleitung hat eine Länge von 1,5 m.

Hinweis

Falls das Gerät schon einmal als ViCare Klimasensor (im Batteriebetrieb) angemeldet war, müssen Sie das Gerät zuerst auf die werkseitige Einstellung zurücksetzen. Siehe Seite 15. Und anschließend mit der ViCare App neu anlernen. Siehe Seite 14.

Gerät als ViCare Funk-Repeater (Fortsetzung)

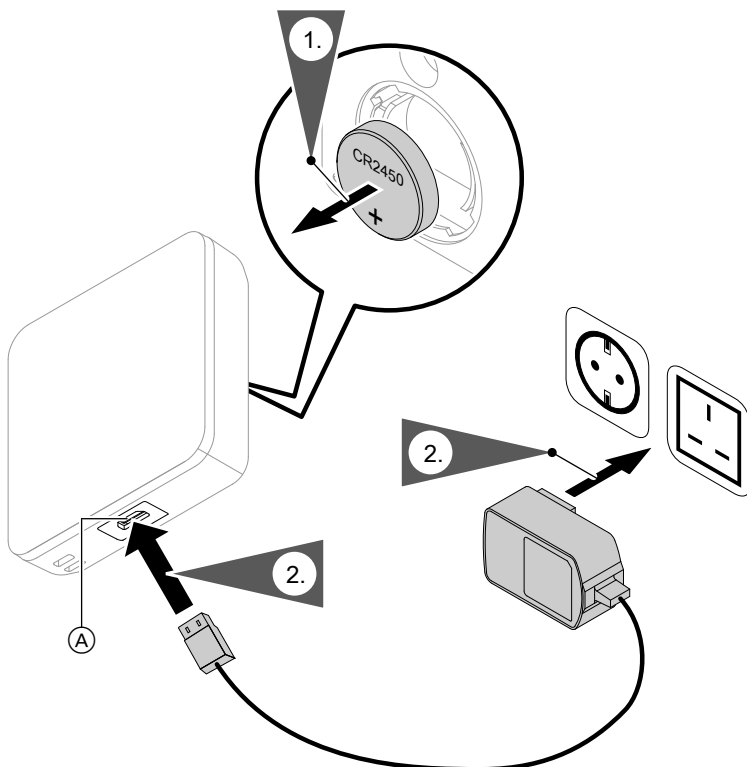


Abb. 6

(A) Mikro-USB Anschluss für Steckernetzteil (5 V $\overline{=}$)

1. Entfernen Sie die Batterie.
2. Stecken Sie den Mikro-USB-Stecker in das Gerät und das Steckernetzteil in eine Schuko-Steckdose 230 V/50 Hz, max. 1 m neben Montageort.

Hinweis

Falls Sie das Gerät mit Steckernetzteil betreiben, nehmen Sie die Batterie heraus. Sonst kann die Batterie auslaufen.

Gerät an der Wand montieren

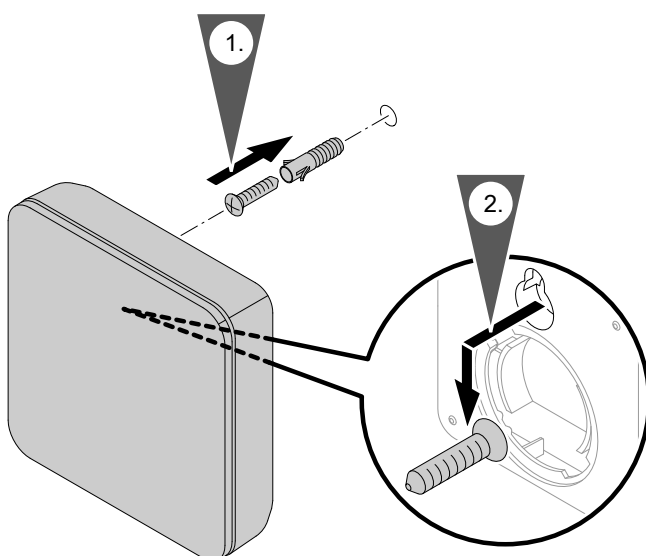


Abb. 7

Anzeige- und Bedienelemente

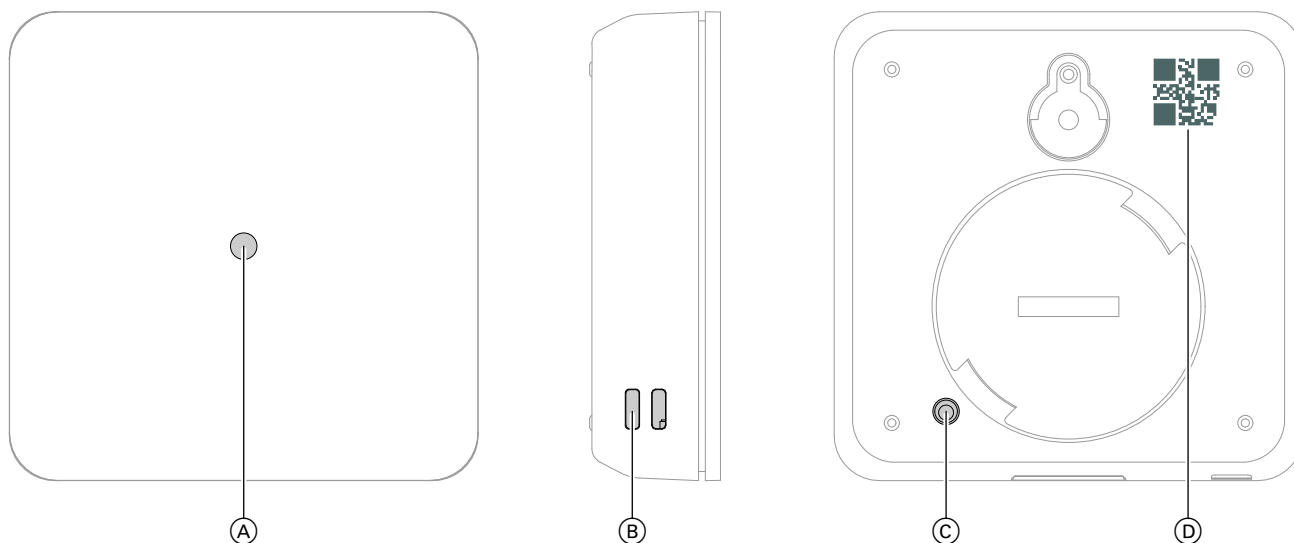


Abb. 8

- Ⓐ Status LED
- Ⓑ Öffnungen für die Temperatur- und Feuchtigkeitsmessung. Nicht verschließen.

- Ⓒ Bedientaster
- Ⓓ QR-Code

ViCare Klimasensor anlernen

1. Nehmen Sie den ViCare Klimasensor von der Wand.
2. Öffnen Sie die ViCare App und tippen Sie auf „**Einstellungen**“, „**Einzelraumregelung**“.
3. Folgen Sie den Anweisungen in der App.
4. Scannen Sie den QR-Code Ⓓ auf dem ViCare Klimasensor.
5. **Anlernvorgang**
Bestätigen Sie den Anlernprozess, indem Sie den Bedientaster Ⓒ kurz drücken. Der Anlernprozess kann bis zu 3 Minuten dauern. In dieser Zeit blinkt die Status-LED grün.
Wenn das Anlernen erfolgreich war, leuchtet die Status-LED ca. 5 Sekunden grün. In der ViCare App wird die erfolgreiche Verbindung angezeigt.
6. Bringen Sie den ViCare Klimasensor wieder an der Wand an.

Batteriezustand anzeigen

Drücken Sie kurz den Bedientaster © (< 2 Sekunden).

Status LED blinkt einmal grün.	Guter Batteriezustand
Status LED blinkt einmal rot.	Niedriger Batteriezustand

Hinweis

Nur wenn der ViCare Klimasensor angelernrt wurde, funktioniert die Anzeige des Batteriezustands.

Hinweis

Sie können den Batteriezustand des ViCare Klimasensors auch in der ViCare App sehen.

Aktuelle Temperatur- und Feuchtigkeitswerte senden

Drücken Sie kurz den Bedientaster © (< 2 Sekunden).

Die aktuellen Temperatur- und Feuchtigkeitswerte werden an das Viessmann Gateway gesendet.

Werkseitige Einstellung wiederherstellen

Die werkseitige Einstellung des ViCare Klimasensors kann wiederhergestellt werden:

- Die Verbindung zum Viessmann Gateway oder zu weiteren ViCare Komponenten wird getrennt. Die Netzwerk-Konfiguration des Geräts wird gelöscht. Anschließend ist eine Neuanmeldung erforderlich.
- Alle Störungsmeldungen werden zurückgesetzt.
- Die Konfiguration wird gelöscht.

1. Drücken Sie den Bedientaster © des ViCare Klimasensors min. 10 Sekunden lang. Die Status LED leuchtet rot.

2. Drücken Sie den Bedientaster © 5 Mal kurz hintereinander (innerhalb von 10 Sekunden). Die Status LED blinkt 3 Mal abwechselnd rot und grün. Die werkseitige Einstellung des ViCare Klimasensors ist wiederhergestellt.

Software-Update

Falls ein neues Software-Update zur Verfügung steht, wird dieses automatisch über das Viessmann Gateway heruntergeladen und das Gerät aktualisiert. Die Funktionalität des Geräts wird durch den Update-Prozess nicht unterbrochen.

Reinigung

Die Oberflächen des ViCare Klimasensors können Sie mit einem Mikrofasertuch reinigen. Verwenden Sie keine Reinigungsmittel.

Wartung/Batteriewechsel

Der ViCare Klimasensor ist wartungsfrei. Falls ein Batteriewechsel erforderlich ist, wird Ihnen dies in der ViCare App angezeigt.

Hinweis

Batterien austauschen: Siehe Seite 12.

Verbindungsstörungen

Beim Ausfall der Kommunikation zum Viessmann Gateway oder zu weiteren ViCare Komponenten wird die Funkverbindung automatisch wieder aufgebaut.

Hinweis

Falls häufiger Verbindungsstörungen auftreten, kann der Abstand des ViCare Klimasensors zum Viessmann Gateway oder zu weiteren ViCare Komponenten zu groß sein. Verringern Sie in dem Fall den Abstand oder die Position der Geräte. Falls das nicht ausreicht, können Sie zusätzlich einen ViCare Funk-Repeater (Zubehör) einsetzen.

Technische Daten

ViCare Klimasensor

Spannungsversorgung	Batterie: 1 x 3,0 V CR2450 (Knopfzelle)
Leistungsaufnahme	0,5 W
Max. Sendeleistung	0,1 W (e.i.r.p.)
Schutzart	IP20D gemäß EN 60529 durch Aufbau/Einbau gewährleisten.
Schutzklasse	III
Low-Power-Funk	
▪ Funkfrequenz	2,4 GHz
▪ Frequenzband	2405 bis 2480 MHz
▪ Verschlüsselung	Ja
▪ Funkreichweite durch Wände	Bis zu 14 m (abhängig von der Wanddicke und dem Aufbau der Wand)
Zulässige Umgebungstemperatur	
▪ Betrieb	+5 bis +40 °C Verwendung in Wohn- und Heizräumen (normale Umgebungsbedingungen)
▪ Lagerung und Transport	-20 bis +60 °C

ViCare Funk-Repeater

Spannungsversorgung	5 V $\overline{=}$ mit USB-Steckernetzteil
Leistungsaufnahme	0,5 W
Max. Sendeleistung	0,1 W (e.i.r.p.)
Schutzart	IP20D gemäß EN 60529 durch Aufbau/Einbau gewährleisten.
Schutzklasse	III
Low-Power-Funk	
▪ Funkfrequenz	2,4 GHz
▪ Frequenzband	2405 bis 2480 MHz
▪ Modulationstyp	2-FSK, 4-FSK
▪ Kanalraum	5 MHz
▪ Antennengewinn	-2,0 dBi
▪ Ausgangsleistung	3,8 dBm
▪ Verschlüsselung	Ja
▪ Funkreichweite durch Wände	Bis zu 14 m (abhängig von der Wanddicke und dem Aufbau der Wand)
Zulässige Umgebungstemperatur	
▪ Betrieb	+5 bis +40 °C Verwendung in Wohn- und Heizräumen (normale Umgebungsbedingungen)
▪ Lagerung und Transport	-20 bis +60 °C

Technische Daten (Fortsetzung)

Steckernetzteil

Nennspannung	100 bis 240 V~
Nennfrequenz	50/60 Hz
Ausgangsspannung	5 V $\overline{=}$
Ausgangsstrom	2 A
Schutzklasse	II
Zulässige Umgebungstemperatur	
▪ Betrieb	+5 bis +40 °C Verwendung in Wohn- und Heizräumen (normale Umgebungsbedingungen)
▪ Lagerung und Transport	-20 bis +60 °C

Endgültige Außerbetriebnahme und Entsorgung der Heizungsanlage

Viessmann Produkte sind recyclingfähig. Komponenten und Betriebsstoffe Ihrer Heizungsanlage gehören nicht in den Hausmüll.

Bitte sprechen Sie wegen der fachgerechten Entsorgung Ihrer Altanlage Ihren Fachbetrieb an.

DE: Betriebsstoffe (z. B. Wärmeträgermedien) können über die kommunale Sammelstelle entsorgt werden.

AT: Betriebsstoffe (z. B. Wärmeträgermedien) können über die kommunale Sammelstelle ASZ (Altstoff Sammelzentrum) entsorgt werden.

Stichwortverzeichnis

A		P	
Allgemeine Verkaufsbedingungen.....	5	Produktinformation.....	7
Anzeigeelemente.....	14		
B		R	
Batteriewechsel.....	16	Reichweite Funksignal.....	10
Bedienelemente.....	14	Reinigung.....	16
Bestimmungsgemäße Verwendung.....	7		
Betriebssicherheit.....	5	S	
		Software-Update.....	16
D		T	
Datenverbindungen.....	8, 9	Technische Daten	
Durchdringungswinkel.....	10	– Steckernetzteil.....	18
		– ViCare Funk-Repeater.....	17
E		– ViCare Klimasensor.....	17
E-Mail.....	5	U	
		Umgebungstemperaturen.....	17
H		Update.....	16
Haftung.....	5		
		V	
I		Verkaufsbedingungen.....	5
Inbetriebnahme.....	14		
Information.....	7	W	
		Wartung.....	16
M		Werkseitige Einstellung wiederherstellen.....	15
Montageort.....	10		
		Z	
N		Zulässige Umgebungstemperaturen.....	17
Netzbetreiber.....	5		

